

**Agence européenne pour le
développement de l'éducation des
personnes ayant des besoins particuliers**

PUBLICATIONS



Ce document a été élaboré et publié par l'Agence européenne pour le développement de l'éducation des personnes ayant des besoins particuliers. Il est autorisé d'en citer des extraits à condition de faire clairement référence à la source.

Pour garantir un meilleur accès à l'information, ce document est disponible en divers formats électroniques entièrement accessibles sur le site Internet : www.european-agency.org

Traduction : Axelle Grünberger

ISBN : (électronique) 87-91811-30-9
ISBN : (imprimée) 87-91811-29-5

EAN : 9788791811302
EAN : 9788791811296

2006

La production de ce document a bénéficié du soutien de la DG Education, Formation, Culture et Multilinguisme de la Commission européenne : http://europa.eu.int/comm/dgs/education_culture/index_en.htm

European Agency for Development in Special Needs Education

Secrétariat

Østre Stationsvej 33
DK – 5000 Odense C Denmark
Tel: +45 64 41 00 20
secretariat@european-agency.org

Bureau de Bruxelles

3 Avenue Palmerston
BE-1000 Brussels Belgium
Tel: +32 2 280 33 59
brussels.office@european-agency.org

www.european-agency.org



Préface

L'Agence européenne pour le développement de l'éducation des personnes ayant des besoins particuliers (« l'Agence européenne ») produit des ressources documentaires variées: il s'agit de publications imprimées ou sous format électronique et de matériel Internet.

Le but est de dresser un portrait fiable de la réalité de l'éducation des personnes à besoins particuliers dans toute l'Europe, grâce à des renseignements solides se rapportant au contexte individuel national de chaque pays. Les publics ciblés par toutes les productions de l'Agence européenne sont les décideurs, experts et professionnels qui influencent les politiques mises en œuvre et les pratiques de terrain dans le domaine de l'éducation des personnes à besoins particuliers.

Le site Internet de l'Agence européenne pour le développement de l'éducation des personnes à besoins particuliers (www.european-agency.org) permet d'accéder au texte seul et à la version graphique d'EuroNews (le magazine d'information de l'Agence européenne). Celui-ci est disponible en diverses langues : www.european-agency.org/site/info/publications/euronews/index.html. En outre, le site Internet de l'Agence européenne permet d'accéder à des bases de données avec des informations ciblées par exemple sur l'enseignement supérieur (www.heagnet.org), le soutien à l'éducation des personnes à besoins particuliers proposé par les activités et programmes de l'Union européenne (www.european-agency.org/sneinfodesk) ou sur les ressources documentaires disponibles dans le domaine de l'éducation des personnes à besoins particuliers (www.european-agency.org/rg).

L'ensemble des publications de l'Agence européenne est disponible sous forme imprimée et en version électronique. Elles sont toutes téléchargeables gratuitement, en format « texte seul » MSWord ou en version graphique Adobe PDF, à partir de la section du site Internet de l'Agence européenne consacrée aux publications : www.european-agency.org/site/info/publications/agency/index.html

Tous les documents de l'Agence européenne sont produits avec le soutien de la DG Education, Formation, Culture et Multilinguisme de la Commission européenne : http://europa.eu.int/comm/dgs/education_culture/index_en.htm

Ce petit document donne un aperçu des récents travaux publiés par l'Agence européenne : il en donne une courte description, ainsi que les références et la disponibilité.

Davantage d'informations sur ces publications ainsi que sur le travail de l'Agence européenne peuvent être obtenues auprès du Secrétariat de l'organisation : secretariat@european-agency.org



Les Projets Individuels de Transition

Aider à passer de l'école à l'emploi

Ce rapport de synthèse se situe dans le prolongement de l'analyse publiée par l'Agence européenne en 2002 et qui portait sur la question de la transition de l'école à l'emploi.

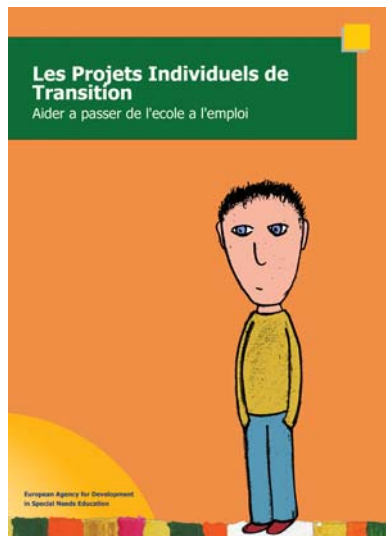
Le rapport de synthèse et le CD interactif qui l'accompagne sont le résultat d'un travail approfondi de collaboration entre des experts de la transition venant de 19 pays européens, des représentants du secteur de l'emploi, ainsi que des jeunes ayant des besoins éducatifs particuliers et leur famille.

Le rapport s'adresse principalement aux professionnels travaillant dans ce domaine; le CD interactif est un outil destiné aux jeunes ayant des besoins particuliers qui recherchent un emploi mais peut également être d'intérêt pour les professionnels « non-initiés » qui travaillent avec ces jeunes.

Davantage d'informations sur les projets individuels de transition et la transition vers l'emploi sont disponibles sur la base de donnée Internet élaborée par l'Agence européenne : www.european-agency.org/transit/

2006

Disponible dans les langues suivantes :
Allemand, anglais, danois, espagnol, estonien, finlandais, français, grec, hongrois, islandais, italien, letton, lituanien, néerlandais, norvégien, portugais, suédois, tchèque.



Intervention précoce :

Intervention précoce auprès de la petite enfance

Analyse des situations en Europe

Aspects fondamentaux et recommandations

L'intervention précoce auprès des tout petits est une question majeure à la fois sur le plan politique et au niveau des pratiques des professionnels. Elle est liée au droit des jeunes enfants et de leur famille à recevoir le soutien dont ils ont besoin. L'intervention précoce auprès des tout petits vise à donner des compétences au jeune enfant, à la famille et aux services impliqués. Elle aide à créer une société inclusive et cohérente consciente des droits des enfants et des familles.

Ce rapport de synthèse présente de façon succincte l'analyse menée par l'Agence européenne en 2003 et 2004, des aspects fondamentaux de l'intervention précoce auprès des tout petits dans 19 pays européens. Cette publication propose également un certain nombre de recommandations s'adressant principalement aux professionnels travaillant dans ce domaine : elle mentionne en effet des pistes pratiques destinées à la réflexion et à une amélioration de leur action sur le terrain.

Davantage de renseignements sur l'intervention précoce auprès des tout petits en Europe sont disponibles sur le domaine Internet de l'Agence européenne réservé à cette question : www.european-agency.org/eci/eci.html

2005

Disponible dans les langues suivantes :
Allemand, anglais, danois, espagnol, estonien, finlandais, français, grec, hongrois, islandais, italien, letton, lituanien, néerlandais, norvégien, portugais, suédois, tchèque.



Education inclusive et pratiques de classe dans l'enseignement secondaire

Le projet sur l'éducation inclusive et les pratiques de classe dans l'enseignement secondaire constitue le prolongement d'un travail mené par l'Agence européenne au niveau de l'enseignement primaire. Cette étude s'intéresse aux pratiques pédagogiques d'intégration dans l'enseignement secondaire.

Sur la base d'une analyse de la documentation internationale existante, d'études de cas réalisées dans 14 pays européens, de visites d'experts dans cinq pays et de divers débats ayant impliqué experts et coordinateurs nationaux de l'Agence européenne, un ensemble de caractéristiques liées au développement de classes intégratives dans les établissements secondaires ont été identifiées. Ces résultats peuvent être utilisés comme des stratégies possibles pour améliorer l'intégration dans l'enseignement secondaire.

La principale conclusion de cette étude est que dans l'enseignement secondaire, ce qui est bon pour les élèves à besoins éducatifs particuliers l'est également pour tous les élèves.

Davantage d'informations sur l'éducation intégrative et les pratiques de classe dans l'enseignement secondaire en Europe sont disponibles sur le domaine Internet de l'Agence européenne dédié à cette question : www.european-agency.org/iecp/iecp_intro.htm

2005

Disponible dans les langues suivantes :
Allemand, anglais, danois, espagnol, estonien, finlandais, français, grec, hongrois, islandais, italien, letton, lituanien, néerlandais, norvégien, portugais, suédois, tchèque.



L'opinion des jeunes sur l'éducation des personnes à besoins particuliers Résultats de l'audition au Parlement européen

L'audition des jeunes ayant des besoins éducatifs particuliers s'est tenue au Parlement européen à Bruxelles le 3 novembre 2003. Elle a été organisée par l'Agence européenne, avec le soutien des ministères de l'éducation des pays membres de l'Agence européenne et par la Commission européenne, comme l'un des événements majeurs dans le cadre de l'Année européenne des personnes handicapées.

Ont participé à cet événement 146 représentants de 23 délégations nationales, comprenant 72 jeunes ayant des besoins éducatifs particuliers, nommés par les ministères de l'éducation de leurs pays. Le but de l'événement était que les jeunes présentent leur point de vue sur l'éducation des personnes à besoins particuliers.

L'événement a été entièrement enregistré et cette publication présente une synthèse des idées principales et des enjeux soulevés par les jeunes. Cette synthèse est présentée en dix-sept langues au sein de l'ouvrage.

2005

Publication plurilingue, contenant des informations en :
Allemand, anglais, danois, espagnol, estonien, finlandais, français, grec, islandais, italien, letton, lituanien, néerlandais, norvégien, portugais, suédois, tchèque.



Mots clefs de l'éducation des personnes à besoins particuliers

Glossaire

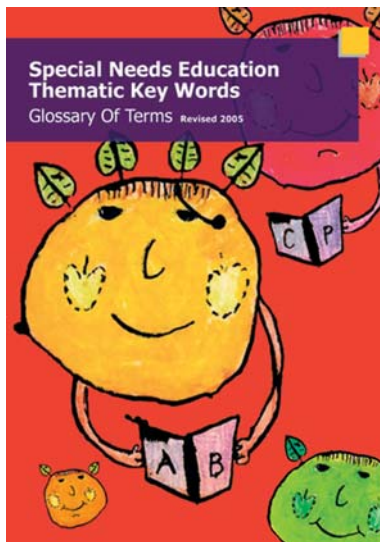
Ce document propose un glossaire de mots clefs en 20 langues. Les termes sélectionnés proviennent des projets et activités thématiques de l'Agence européenne: ils couvrent un vocabulaire général et spécialisé des domaines de l'intégration, l'intervention précoce auprès des tout petits, le soutien aux enseignants, la transition, les technologies de l'information et de la communication et l'évaluation.

La première édition du glossaire a été élaborée par l'Agence européenne en 2003, avec la contribution des membres du conseil des représentants, des coordinateurs nationaux et des documentalistes des pays membres de l'Agence européenne, dans le cadre d'un projet soutenu par la Direction Générale Société de l'Information de la Commission européenne :
http://europa.eu.int/information_society/text_en.htm

Cette version révisée et complétée a été préparée en coopération avec les membres du conseil des représentants, les coordinateurs nationaux et les experts thématiques de l'Agence européenne.

2005

**Publication plurilingue,
contenant des informations en :**
Allemand, anglais, danois, espagnol,
estonien, finlandais, français, grec,
hongrois, islandais, italien, letton,
lituanien, néerlandais, norvégien,
polonais, portugais, slovaque,
suédois, tchèque.



L'éducation spéciale en Europe en 2003

Tendances et ressources disponibles dans 18 pays européens

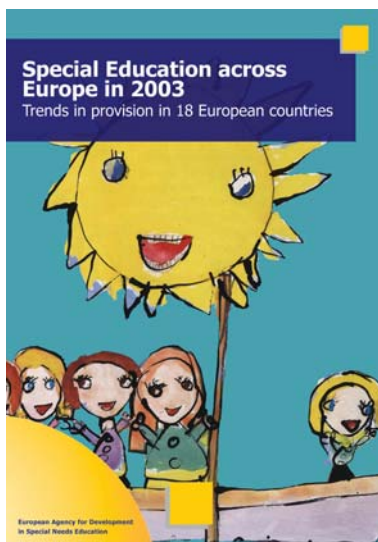
Cette publication est une mise à jour du rapport publié par l'Agence européenne en 1998, qui était consacré aux dispositifs d'éducation des personnes à besoins particuliers en Europe. Cette étude se concentre sur l'état des politiques et pratiques de l'éducation spéciale en Europe.

Le but de cette étude était de réévaluer la situation de l'éducation spéciale dans les pays membres, en comparant les résultats actuels avec ceux du rapport de 1998. Les données portent sur la situation dans 18 pays jusque 2002.

L'étude porte sur les tendances qualitatives et les développements au niveau des dispositifs disponibles d'éducation des élèves à besoins particuliers dans les pays impliqués. Cette analyse est d'intérêt pour toutes les organisations et acteurs impliqués dans les décisions politiques dans ce domaine, aux niveaux national et international.

2003

Uniquement en anglais.



Les principes de base pour l'éducation des enfants à besoins éducatifs particuliers

Recommandations à l'usage du législateur

Ce document a été préparé par les décideurs et pour les décideurs des politiques d'éducation. Son but est de souligner clairement et synthétiquement les aspects clefs des politiques d'éducation des personnes à besoins particuliers qui semblent efficaces pour encourager l'intégration des élèves à besoins particuliers dans l'enseignement ordinaire.

Les principes fondamentaux des politiques d'intégration soulignés dans ce document sont tous basés sur les faits. La synthèse des résultats des politiques provient du travail thématique de l'Agence européenne et couvre un nombre de thèmes: les dispositifs, le financement, le soutien aux enseignants, l'intervention auprès des tout petits, les technologies de l'information et de la communication, la transition de l'école à l'emploi et les pratiques en classe.

Le but de la publication est de soutenir le processus de développement de l'éducation intégrante, en énonçant un certain nombre de recommandations particulièrement pertinentes pour les responsables de la formation et de la mise en oeuvre des mesures politiques dans ce domaine.

2003

Disponible dans les langues suivantes :
Allemand, anglais, danois, espagnol, finlandais, français, grec, islandais, italien, néerlandais, norvégien, portugais, suédois.



Les besoins éducatifs particuliers en Europe

Publication thématique

(Produite en coopération avec Eurydice, le réseau d'information sur l'éducation en Europe)

Ce document est une publication thématique qui aborde de façon synthétique cinq domaines prioritaires de l'éducation des personnes ayant des besoins particuliers: l'éducation intégrante, le financement, le soutien aux enseignants, les Technologies de l'Information et de la Communication et l'intervention précoce.

L'objectif principal de cette publication est d'élargir la zone d'investigation sur ces cinq thèmes de sorte à couvrir un plus grand nombre de pays. Cette publication n'aborde pas la question des besoins éducatifs particuliers selon une définition ou une philosophie particulière. Au contraire, l'approche choisie a été de prendre en compte dans les discussions toutes les définitions et perspectives existantes, pour appréhender les pratiques de terrain dans ces cinq domaines.

Les informations ont été recueillies à partir de rapports nationaux, préparés par l'Agence européenne pour chaque thème. Le document final a été élaboré par l'Agence européenne avec la contribution du réseau des unités nationales Eurydice: bien que ces contributions concernent principalement les pays non représentés dans l'Agence européenne, l'ensemble des commentaires de toutes les unités nationales Eurydice ont été pris en compte et intégrés dans cette synthèse.

2003

Disponible dans les langues suivantes :

Allemand, anglais, danois, espagnol, finlandais, français, grec, islandais, italien, néerlandais, norvégien, portugais, suédois.



Intégration scolaire et pratiques pédagogiques effectives (Enseignement Primaire)

Ce rapport est une présentation des résultats de la première phase du projet concernant les pratiques d'intégration dans la classe. Le projet visait à décrire et diffuser des informations sur les pratiques de classe en situation d'intégration, pour que les enseignants européens puissent appliquer ces pratiques intégrantes à une plus grande échelle.

Deux questions principales ont constitué la base de l'étude: comment gérer les différences en classe et comment les écoles ordinaires doivent-elles être équipées et organisées pour accueillir des élèves ayant des besoins éducatifs particuliers?

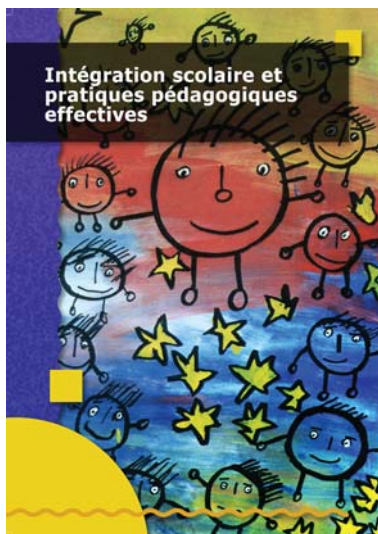
Ce projet présente un intérêt certain pour les professionnels exerçant dans le domaine des besoins éducatifs particuliers car il est directement centré sur les éléments concrets des ressources et des pratiques de classe sur le terrain.

Davantage d'informations sur l'éducation intégrante et les pratiques de classe en Europe sont disponibles sur le site Internet de l'Agence européenne réservé à cette question : www.european-agency.org/iecp/iecp_intro.htm

2003

**Disponible dans les langues
suivantes :**

**Allemand, anglais, danois, espagnol,
finlandais, français, grec, hongrois,
islandais, italien, néerlandais,
norvégien, portugais, suédois**



Analyse des candidatures au programme SOCRATES **Qualité d'intention dans la prise en compte des besoins éducatifs particuliers**

Ce rapport présente les principaux résultats de l'étude réalisée par l'Agence européenne pour le compte de la Commission européenne, Direction Générale Education et Culture :

http://europa.eu.int/comm/dgs/education_culture/index_fr.htm

L'étude repose sur l'analyse d'un nombre de candidatures SOCRATES relatives aux besoins éducatifs particuliers et sur l'identification de celles révélant clairement une réelle qualité d'intention dans la prise en compte des besoins éducatifs particuliers.

Le but de l'analyse était d'identifier les paramètres ou les critères qui permettraient d'améliorer la participation quantitative et qualitative des élèves ou du personnel enseignant ayant des besoins particuliers au sein des différentes actions du programme SOCRATES. La définition de ces critères présente une valeur ajoutée pour la sélection future de candidatures de haute qualité. Ces résultats présentent un intérêt certain pour la Commission européenne, le Bureau d'assistance technique Socrates (BAT) à Bruxelles ainsi que les agences nationales Socrates mais aussi les rédacteurs potentiels de candidatures pour des projets dans le cadre de ce programme.

2003

Disponible dans les langues suivantes :
Anglais, espagnol, finlandais, français, grec, islandais, italien, néerlandais, norvégien, portugais et suédois (seulement un résumé pour cette dernière langue)



La transition de l'école à l'emploi

Principaux problèmes, questions et opportunités rencontrés par les élèves à besoins éducatifs spécifiques dans 16 pays européens

Ce thème a été choisi par les pays membres de l'Agence européenne, du fait des problèmes reconnus au niveau de la formation, des qualifications et de l'emploi des jeunes ayant des besoins éducatifs particuliers.

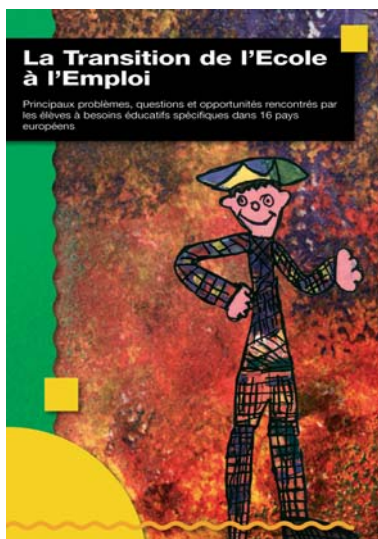
Le rapport aborde trois thèmes: d'une part, les principaux problèmes rencontrés par les élèves ayant des besoins particuliers, les familles et les professionnels face à la transition de l'école à l'emploi; d'autre part, les éléments clefs qu'il faut considérer dans le domaine de la transition en tenant compte des problèmes existant; enfin, les principaux facteurs qui semblent faciliter ou, au contraire, faire obstacle à la mise en oeuvre d'un processus de transition sur le terrain.

L'analyse a permis d'établir des recommandations qu'il conviendrait de prendre en compte pour l'avenir de la transition. Celles-ci s'adressent aux décideurs politiques et aux professionnels et visent à préconiser certaines façons d'améliorer le développement et la mise en oeuvre du processus de transition.

Davantage d'informations sur la transition vers l'emploi en Europe sont disponibles sur la base de données Internet élaborée par l'Agence européenne : www.european-agency.org/transit/

2002

Disponible dans les langues suivantes :
Allemand, anglais, danois, espagnol, finlandais, français, grec, islandais, italien, néerlandais, norvégien, portugais, suédois



Les Technologies de l'Information et de la Communication (TIC) dans l'éducation des enfants à besoins éducatifs spécifiques

Ce rapport présente les principaux résultats de l'analyse menée à l'échelle européenne de l'utilisation des Technologies de l'Information et de la Communication dans l'éducation des personnes à besoins particuliers dans les différents pays. Il révèle qu'en dépit des enjeux politiques et pratiques de l'utilisation des technologies de l'information et de la communication au niveau de l'éducation des personnes à besoins particuliers, les enseignants et professionnels de soutien doivent être impliqués dans le développement de politiques, de structures et de ressources dans ce domaine. En outre, les enseignants et autres éducateurs devraient participer aux processus de développement des technologies qui ont une influence dans leur travail avec les élèves ayant des besoins particuliers.

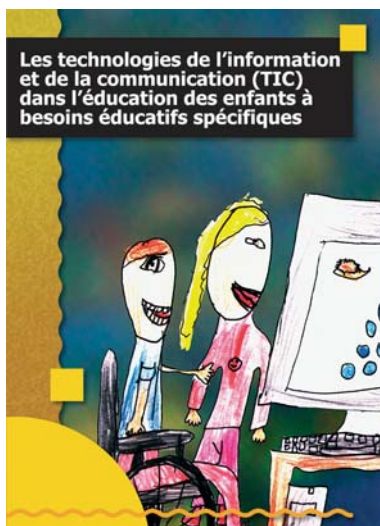
Les renseignements fournis par les 17 pays impliqués suggèrent que les préoccupations et demandes des utilisateurs ne sont pas toujours prises en compte aux niveaux international (notamment par l'Union européenne), national, régional et par les écoles elles-mêmes. Davantage d'initiatives sont nécessaires sur le terrain pour encourager le dialogue entre ces différents acteurs.

La base de donnée de l'Agence européenne consacrée aux Technologies de l'Information et de la Communication est accessible sur :
www.european-agency.org/ict_sen_db/

2001

Disponible dans les langues suivantes :

Allemand, anglais, danois, espagnol, finlandais, français, grec, islandais, italien, néerlandais, norvégien, portugais, suédois



Le financement de l'éducation spéciale

Une étude du rapport entre le financement de l'éducation spéciale et l'inclusion des enfants à besoins éducatifs spécifiques dans dix-sept pays

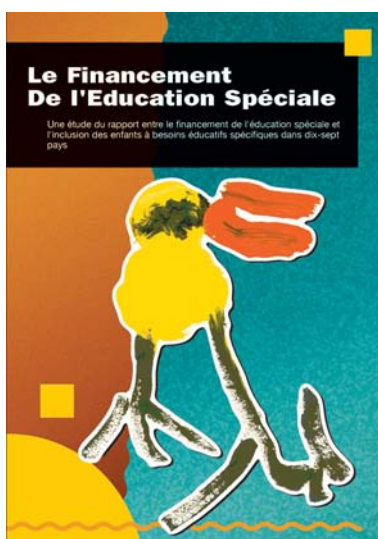
Plusieurs facteurs expliquent la variation des pratiques d'intégration scolaire que l'on observe entre les pays. Le mode de financement de l'éducation, et plus particulièrement de celle des personnes à besoins particuliers, est la question à laquelle s'attache ce rapport. Sur base d'informations fournies par 17 pays européens, cette étude analyse les différents systèmes de financement et leur impact sur l'intégration scolaire.

Le rapport tente de mettre en relation financement et intégration par le biais d'un cadre analytique qui pourrait être utilisé pour trouver de nouvelles façons de structurer les politiques de financement de l'éducation de sorte à stimuler l'intégration sur le terrain.

L'étude révèle que le financement de l'éducation des personnes à besoins particuliers est l'un des facteurs les plus déterminants de l'intégration. Si les fonds ne sont pas mobilisés en ligne avec une politique explicite à ce niveau, l'intégration aura peu de chance d'être pratiquée sur le terrain. Les mécanismes de financement sont un moyen d'expliquer les différences qui existent entre une politique et la mise en oeuvre de l'intégration dans la pratique.

1999

Disponible en :
Allemand, anglais et français





Le soutien aux enseignants **Organisation du soutien aux enseignants travaillant avec les élèves à** **besoins spécifiques dans l'enseignement ordinaire** **Tendances dans 17 pays européens**

Le soutien aux enseignants est un facteur essentiel de l'intégration des élèves ayant des besoins particuliers dans le système scolaire ordinaire. Ce rapport dresse un tableau détaillé de l'organisation du soutien aux enseignants dans les 17 pays participants.

Le rapport souligne que le soutien aux enseignants est avant tout déterminé par les conditions de travail des enseignants, les besoins qu'ils ont exprimés, les modes de soutien disponibles, ainsi que la formation des enseignants. Il présuppose que le soutien ne doit pas se focaliser uniquement sur l'élève à besoins particuliers, mais doit aussi s'adresser aux enseignants l'aidant à développer ses compétences.

Les conclusions de l'analyse abordent deux aspects : d'une part le soutien en lui-même (quand, par qui, comment, à qui est-il fourni ?), d'autre part les différentes possibilités de formation à l'éducation spécialisée offertes aux enseignants.

1999

Disponible en :
Anglais et français

