

STABILIMENT TA' KULTURA TA' KOMUNIKAZZJONI EFFETTIVA FL-EDUKAZZJONI

It-tiġħi tar-reżiljenza u t-trawwim tal-benesseri permezz tal-komunikazzjoni effettiva

L-attività ta' **It-Tiġħi ta' Reżiljenza permezz ta' Sistemi ta' Edukazzjoni Inkluziva (BRIES)** ħarset lejn il-mod kif is-sistemi tal-edukazzjoni fl-Ewropa kienu affettwati mill-pandemija tal-COVID-19, il-lezzjonijiet mgħallma, u l-mod kif kriżi tista' tiġi mibdula f'opportunità għat-tiġħi tar-reżiljenza u t-trawwim tal-benesseri.

Kultura stabbilita sew ta' komunikazzjoni effettiva ssostni r-reżiljenza u l-benesseri tal-istudenti, il-familji, l-għalliema u l-komunitajiet tal-iskola. Fi żminijiet ta' kriżi, din tnaqqas l-impatt tal-fatturi ta' riskju għal kulhadd.

Kultura ta' komunikazzjoni effettiva fl-edukazzjoni tippermetti u ssostni l-stakeholders biex ...



jipprovdub ambjenti tat-tagħlim psikosoċjali sikuri u bla periklu



jaġixxu b'mod proattiv, u jhossuhom ppreparat għal emerġenzi psikosoċjali

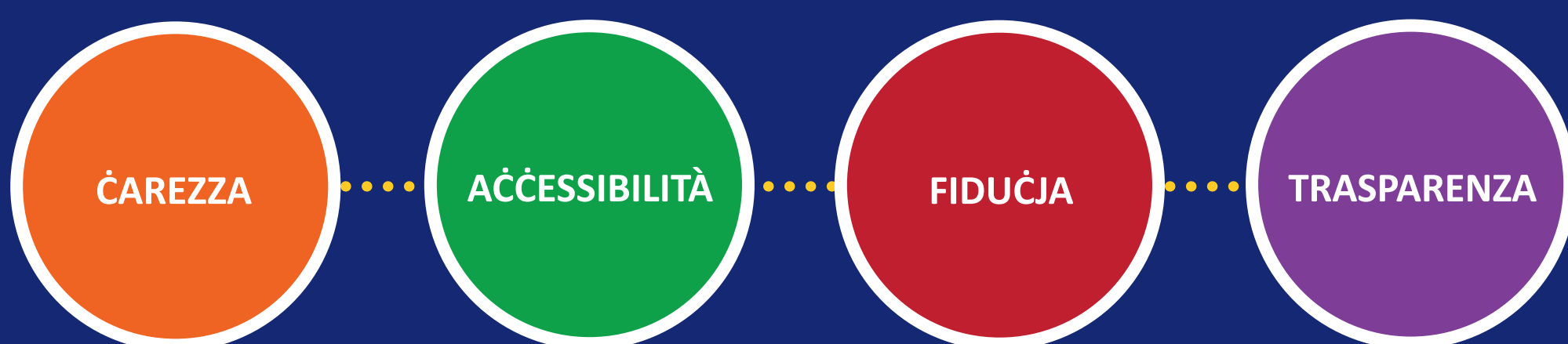


joħolqu konnessjonijiet ta' sostenn fil-komunità madwar l-istudenti u l-familji



jużaw komunikazzjoni effettiva biex jindirizza l-ħtiġijiet tal-istudenti kollha

L-elementi ewlenin tal-komunikazzjoni effettiva



Il-mudell ta' **Stabiliment ta' Kultura ta' Komunikazzjoni Effettiva fl-Edukazzjoni** jinvolti komunikazzjoni bidirezzjonali u b'ħafna kanali, u joffri modi differenti kif wieħed jista' jikkomunika online u direttament. L-elementi ewlenin jiddeskrivu l-baži essenzjali għal komunikazzjoni effettiva, filwaqt li jqiesu kuntesti differenti, bl-użu ta' kanali multipli.

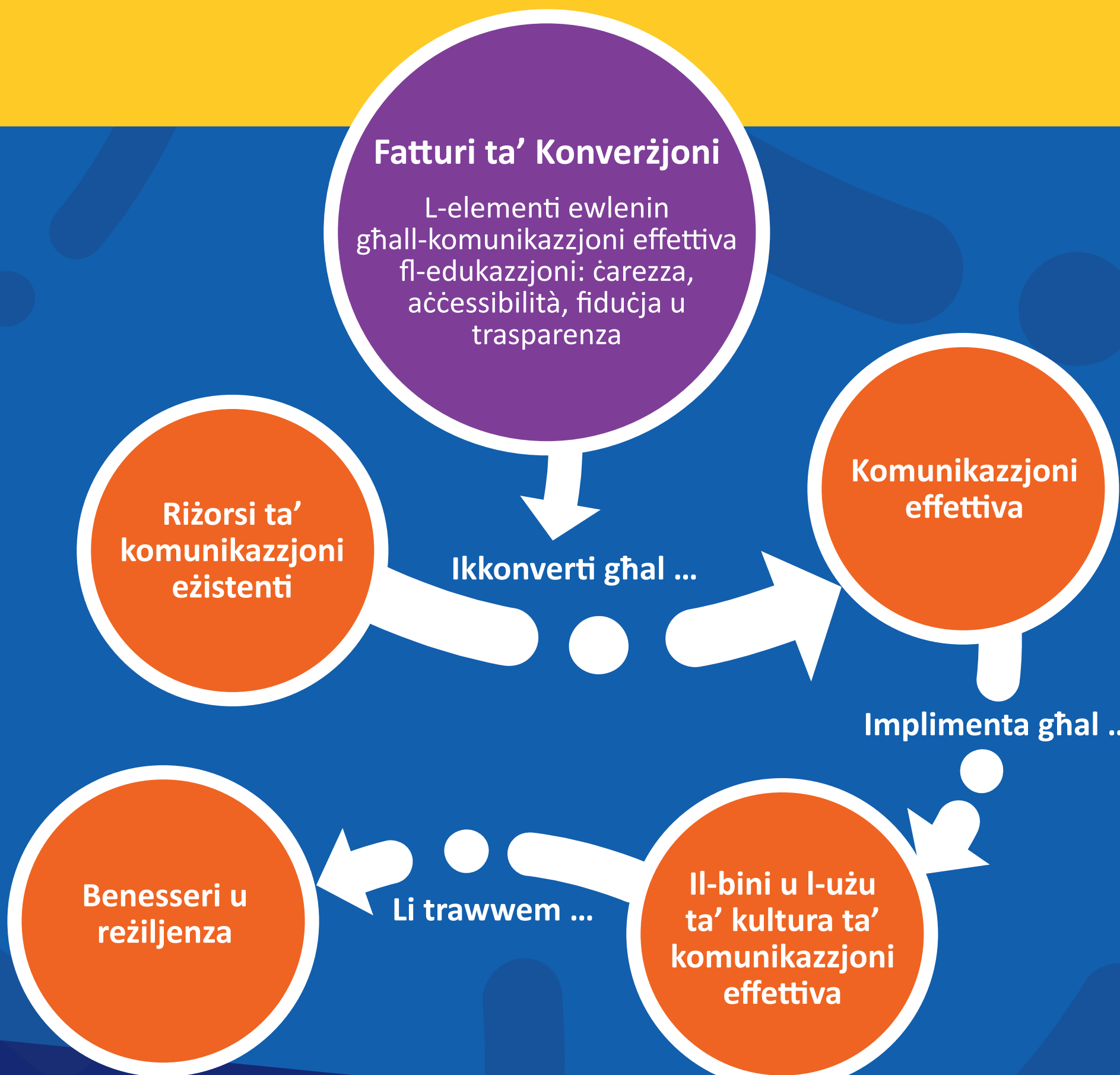
Komunikazzjoni b'ħafna Kanali



Komunikazzjoni b'ħafna Kanali

Il-mudell ta' **Stabiliment ta' Kultura ta' Komunikazzjoni Effettiva fl-Edukazzjoni** huwa konness mal-qafas tal-benesseri. L-elementi ewlenin jalimentaw il-qafas bħala fatturi li jikkonvertu r-riżorsi tal-komunikazzjoni eżistenti f'komunikazzjoni effettiva.

Meta l-stakeholders tal-edukazzjoni jimplimentaw komunikazzjoni effettiva, dawn jżviluppaw kultura ta' komunikazzjoni effettiva bil-partecipazzjoni ta' daww kollha involuti fl-ambjent tal-edukazzjoni. Dan, mbagħad, iwassal għal titjib fil-benesseri u r-reżiljenza għal kulhadd, anke fid-dawl ta' kriżijiet.



Daww li jieħdu d-deċiżjonijiet huma mħeġġa jirriflettuf fuq l-isfidi li esperjenzaw fl-istrutturi u l-proċessi ta' komunikazzjoni li kienu fis-seħħ waqt il-pandemija, u biex jiddeterminaw kif dawn il-proċessi jistgħu jiġu mtejbja.

Kultura ta' komunikazzjoni effettiva fl-edukazzjoni tgħin lil daww li jieħdu d-deċiżjonijiet jidentifikaw u jwieġbu għall-ħtiġijiet tal-istudenti kollha.

Għal ħarsa aktar fil-fond lejn il-mod kif il-komunikazzjoni effettiva fl-edukazzjoni tista' tgħin il-mitigazzjoni tal-kriżijiet, niżżel il-**Gwida għall-Istabiliment ta' Kultura ta' Komunikazzjoni Effettiva fl-Edukazzjoni** disponibbli fuq il-websajt tal-Aġenzija.

Aċċessa ż-żona tal-web tal-BRIES biex issir taf iktar dwar l-attività:

www.european-agency.org/activities/BRIES

© European Agency for Special Needs and Inclusive Education 2024

